



ZÁKLADNÍ ŠKOLA, Roztoky - Žalov

TUREK - ARCHITEKT - Akad. arch. Tomáš Turek

investor: TALORA školka s.r.o.

03/2023

vypracovala - Ing. arch. Lenka Šilhavá

Architektonická studie stavby

Základní údaje

Investror: TALORA školka s.r.o., Pražská 777, 25264 Velké Přílepy

Architekt: Ak. arch. Tomáš Turek, Eliášova 8, 160 00 Praha 6
Ing. arch. Lenka Šilhavá, Eliášova 8, 160 00 Praha 6

Místo stavby: Roztoky Žalov, Na Panenské

Stupeň dokumentace: architektonická studie

Zadání

Cílem studie je navrhnout budovu pro vzdělávání, která bude jako víceúčelová sloužit zejména pro první stupeň základní školy a částečně pro různé zájmové kroužky. Skloubení klasických učeben a ateliérů umožní maximální využití všech prostor v průběhu dne. Během dopoledne bude převládat klasická výuka s využitím všech sálů (například velký sál pro tělocvik) zatímco odpoledne mohou být využívány i učebny pro jednotlivé zájmové kroužky. Dle regulačního plánu je pro tento objekt určen pozemek vymezený ulicemi Václava Havla a Na Panenské v lokalitě Na Panenské Roztoky-Žalov.

Návrh

Základní koncept využívá poměrně výrazné svažitosti terénu, po celé délce pozemku. Převýšení činí cca 4m, kdy se pozemek svažuje směrem k severu. Proto je provoz rozvržen do tří pater. V prvním, částečně pod terénem (polosuterén), jsou klubovny a učebny pro jednotlivé kroužky, přízemí je určeno pro učebny základní školy s možností přímého vstupu na zahradu a ve druhém nadzemním podlaží je jídelna plus další učebna. Zde se využívá velká střešní terasa i pro vekovní stolování. Výškový rozdíl pozemku je v západní části využit pro stupňovitý amfiteátr, který může sloužit jako hlediště pro možné akce u velkého sálu (divadla, koncerty atd.).

Architektura

Objekt je navržen velmi střídmě, hlavním motivem je využití terénu, kdy hlavní hmota má dvě nadzemní podlaží. Druhé ustupující podlaží dodává stavbě vlídné měřítko i s ohledem na velikost stávajících dvojdomů v ulici. Jednoduchost je podtržena i minimální barevností, kombinace bílé, šedé a obkladu imitujícího dřevo (případně přírodní dřevo) na fasádě ustupujícího podlaží. Přestože musí být splněny požadavky na osvětlení učeben, podařilo se jednotlivé fasády řešit jako kompozičně vyvážené plochy otvorů a plných stěn doplněné o kryté vstupy, výraznou markýzu či vysazené požární schodiště.

Dispoziční řešení

Do každého podlaží je umožněn přímý vstup z terénu, kdy je využito spádu přilehlé ulice Na Panenské. Do polosuterénu (1.PP) se vstupuje bránou z chodníku. V předpolí je rezerva pro parkování aut pedagogů a přístřešek pro kola. Další nezbytná parkovací místa jsou v přilehlé ulici Na Panenské. U žáků se vzhledem k věku nepočítá s dojezdem automobilem s výjimkou rodičů, kteří ale nebudou u školy parkovat dlouhodobě. Vstupuje se do haly s recepcí. Ta slouží jako minibar s možností občerstvení, současně i jako zázemí (kuchyňka) pro sborovnu. Z haly jsou přístupná WC samostatně pro muže a ženy a dále kancelář. Ta kromě jiného slouží pro styk s veřejností, zejména s rodiči při zápisech do kurzů. Dále přes přezouvací lavičku navazuje chodba, z které jsou přístupné další prostory. Jedná se zejména o velký sál pro akrobacii, tanec či divadlo, který je částečně přes dvě podlaží pro trénink speciálních prvků a triků. Velkými prosklenými plochami navazuje krytý prostor jeviště, a dále amfiteátr - hlediště. Pro návštěvníky je navrženo samostatné WC, přístupné z exteriéru. Vedle sálu je výtvarný ateliér s okny na západ a sever,

kteří zajišťují dostatek světla pro výtvarnou činnost. Navazuje sklad pomůcek a keramická pec. Směrem ke vstupu na východ, je situována sborovna se šatnou a přístupem do kuchyňky (recepcie). Samostatně jsou ateliér animace (pc pracovna) a řemeslný ateliér (šití výroba masek, hraček ap.). Tyto jsou již pod terénem, takže osvětlení je řešeno výkonnými světlovody a větrání rekuperací. V polosuterénu jsou dále sklady masek a dalších divadelních pomůcek, technická místnost s technologiemi (topení, větrání, rekuperace) a doplňkové šatny s hygienickým zařízením, vždy v dostatečné kapacitě a parametrech i pro invalidy oddělené vždy pro dívky/ženy a chlapce/muže.

Přízemí (1.NP) je opět přímo přístupné z přilehlé komunikace po mírně svažitém chodníku/rampě nebo venkovním schodištím z polosuterénu. Na kryté závětrí navazuje zádveří a dále hala se šatnami. U šatny je proti vstupu navržena zasedací místnost, která slouží i pro kontakt s rodiči. Ze vstupní haly se pokračuje do chodby dále do jednotlivých pěti učeben. Tři třídy mají i přímé vstupy do zahrady. V centru dispozice proti schodišti s výtahem a odpočivnými chillout zónami je velké okno s průhledem do sálu. Kromě přisvětlení chodby umožňuje pohled na činnosti v sále. Samostatně jsou kancelář ředitele, sborovna a další kancelář - kabinet. Provoz je doplněn hygienickým zařízením v předepsaných kapacitách s bezbariérovým přístupem, vždy řešeno samostatně pro dívky a chlapce.

Druhé nadzemní podlaží je výrazným bonusem celé stavby. Je zde umístěna jídelna s velkou krytou terasou, přípravná jídel, vybavená i pro možnst příležitostného vaření (výuka, masopust atd.). Dále je zde speciální učebna s přilehlým kabinetem a denní místnost pro kuchařky s vlastním hygienickým zařízením. Terasa dále nabízí výuku pěstitelských prací v záhonech, u kterých je navržen sklad pro zahradní nářadí a pomůcky. Z požárních požadavků vyplynula nutnost samostatného schodiště, které spojuje terasu se zahradou, takže je možné vstoupit i do tohoto podlaží aniž by se procházelo interiérem.

Vnitřní schodiště s výtahem propojuje všechna podlaží tak, aby mohla být maximálně využívána v průběhu celého dne.

Technika prostředí staveb

Předpokládá se, že pro technické vybavení budou využity vyspělé technologie, tedy tepelné čerpadlo, fotovoltaické panely na střeše, či vzduchotechnika s rekuperací. Vlastní stavba bude navržena s maximální tepelnou izolací, aby odpovídala současným standardům s minimální energetickou náročností.

V interiéru, zejména v učebnách se předpokládá vybavení na vysoké technické úrovni, tedy kromě běžných tabulí, interaktivní tabule, možnosti projekce, PC vybavení atd. Vše bude otázka možností financování. U kluboven bude interiér, kromě nezbytných praktických pomůcek pro výuku, přízůsoben možnosti prezentace práce jednotlivých kroužků, tedy výstavní plochy, výstavní panely, možnosti projekce, vybavení pro práci se světlem a zvukem pro divadelní představení a další. Počítá se s možností využití jak sálu, tak venkovního amfiteátru, pro pravidelná představení práce kroužků tance, žonglování, divadla, hudební výuky a atd. Důležité je, aby žáci měli možnost prezentovat své dovednosti.

Základní parametry stavby

plocha pozemku	2260,41 m ²
zastavěná plocha	777,08 m ²
koeficient zastavěné plochy	0,34
plocha zeleně	887,29 m ²
koeficient zeleně	0,39
obestavěný prostor	7968 m ³
celková užitná plocha všech podlaží	1477,04 m ²
plocha teras	70,69 m ²
počet parkovacích stání	4 na pozemku + 6 stání u parku + podélná stání v ul.



ZÁKLADNÍ ŠKOLA, Roztoky - Žalov

TUREK - ARCHITEKT - Akad. arch. Tomáš Turek

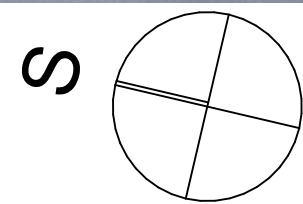
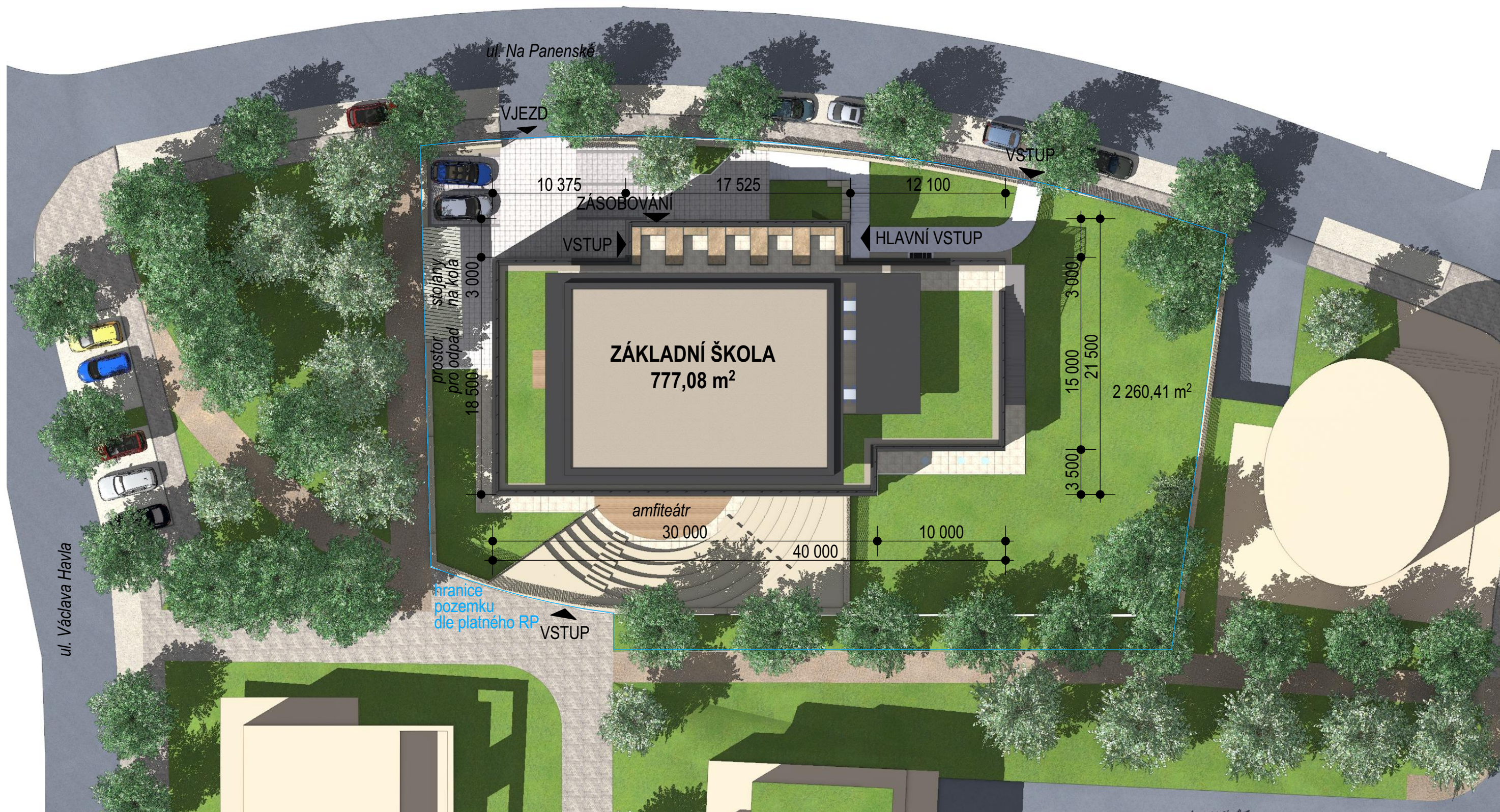
investor: TALORA školka s.r.o.

03/2023

vypracovala - Ing. arch. Lenka Šilhavá

1:1000

SITUACE ŠIRŠÍCH VZTAHŮ



Studie stavby

ZÁKLADNÍ ŠKOLA, Roztoky - Žalov

TUREK - ARCHITEKT - Akad. arch. Tomáš Turek

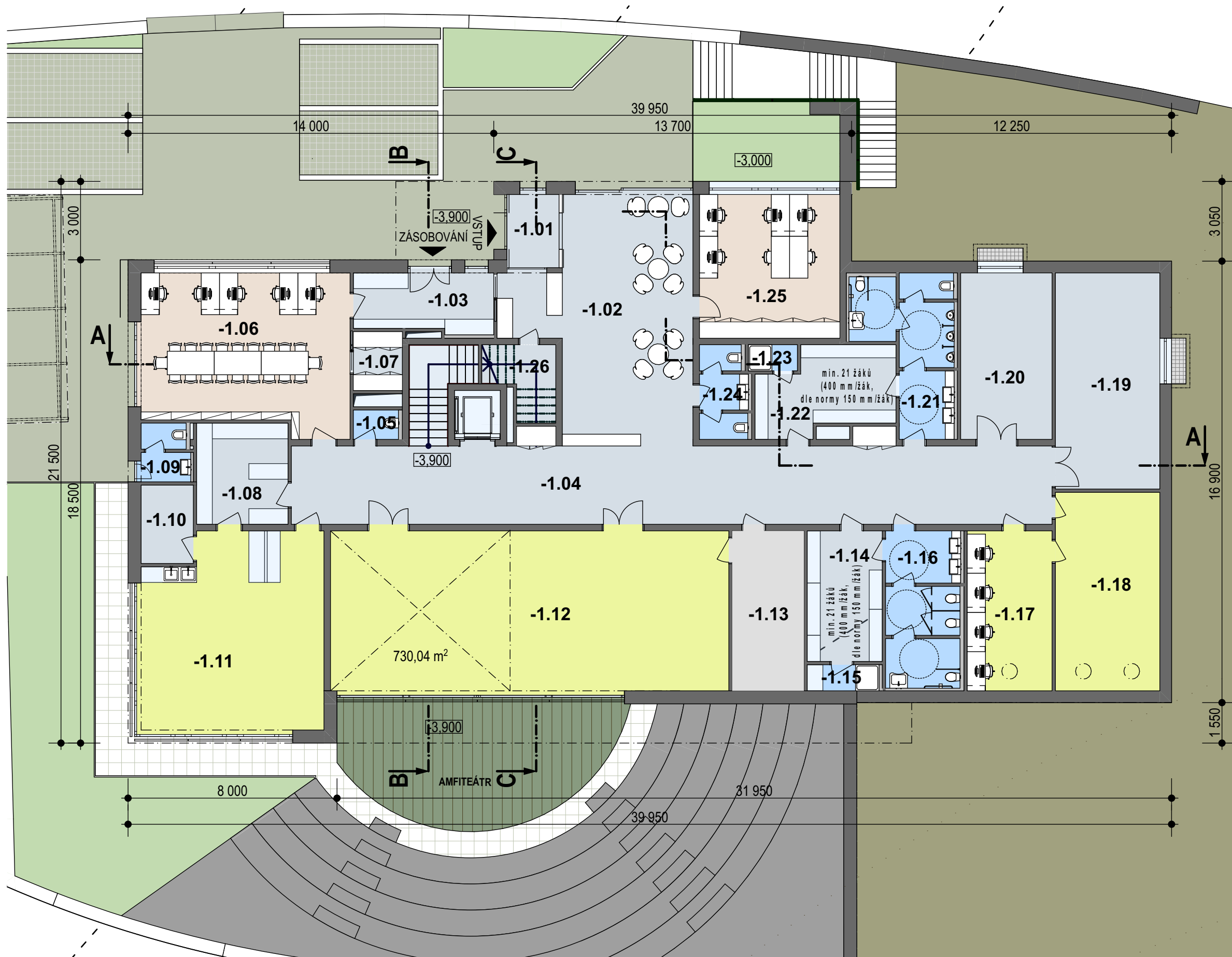
investor: TALORA školka s.r.o.

03/2023

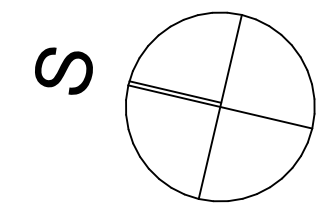
vypracovala - Ing. arch. Lenka Šilhavá

1:300

SITUACE STAVBY



TABULKA MÍSTNOSTÍ 1.PP		
OZN.	ÚČEL MÍSTNOSTI	PLOCHA (m2)
-1.01	ZÁDVEŘÍ	6,30
-1.02	VSTUPNÍ HALA S RECEPCI/BAREM	54,38
-1.03	KUCHYŇKA/SPIŽ	11,89
-1.04	CHODBA SE SCHODIŠTĚM	97,94
-1.05	ÚKLIDOVÁ MÍSTNOST	1,94
-1.06	SBOROVNA	46,69
-1.07	ŠATNA	4,22
-1.08	SKLAD	13,56
-1.09	WC	3,95
-1.10	SKLAD + PEC NA KERAMIKU	6,00
-1.11	VÝTVARNÝ ATELIÉR	50,45
-1.12	SÁL/TĚLOCVIČNA	93,41
-1.13	SKLAD	16,84
-1.14	ŠATNA DÍVKY/ŽENY	14,37
-1.15	SPRCHA	2,75
-1.16	WC DÍVKY/ŽENY	16,74
-1.17	ANIMAČNÍ ATELIÉR	19,91
-1.18	ŘEMESLNÝ ATELIÉR	30,40
-1.19	SKLAD KOSTÝMŮ A MASEK	33,10
-1.20	TECHNICKÁ MÍSTNOST	22,31
-1.21	WC CHLAPCI/MUŽI	17,59
-1.22	ŠATNA CHLAPCI/MUŽI	15,62
-1.23	SPRCHA	1,87
-1.24	WC MUŽI/ŽENY	6,20
-1.25	KANCELÁŘ	29,56
-1.26	SKLAD	6,51
		624,50 m²



ZÁKLADNÍ ŠKOLA, Roztoky - Žalov

TUREK - ARCHITEKT - Akad. arch. Tomáš Turek

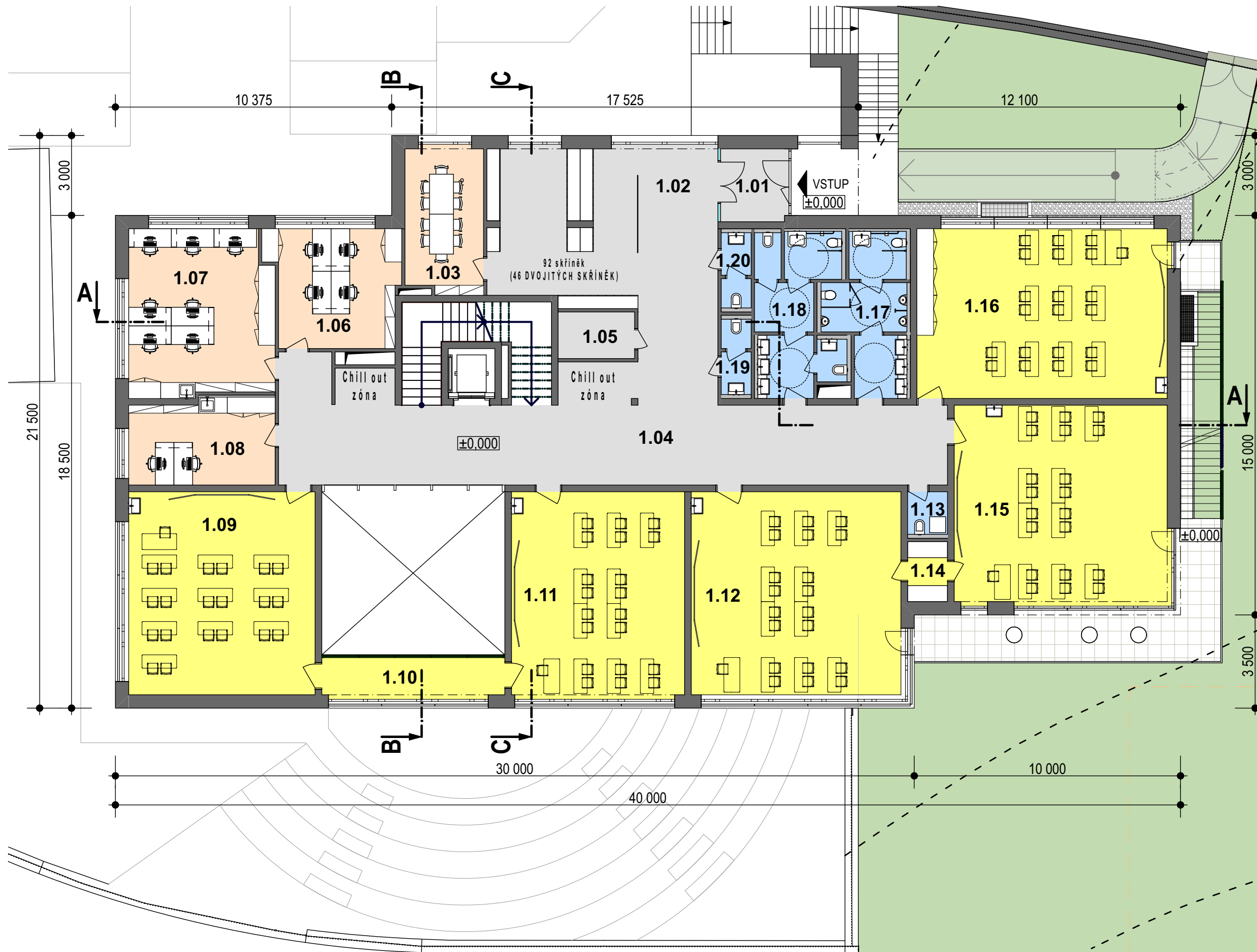
investor: TALORA školka s.r.o.

03/2023

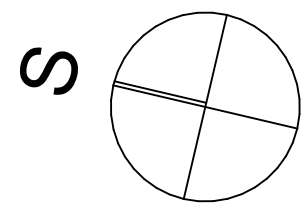
vypracovala - Ing. arch. Lenka Šilhavá

1:150

PŮDORYS 1.PP



OZN.	ÚČEL MÍSTNOSTI	PLOCHA (m2)
1.01	ZÁDVEŘÍ	7,00
1.02	VSTUPNÍ HALA/ŠATNY	50,32
1.03	ZASEDACÍ MÍSTNOST	16,15
1.04	CHODBA SE SCHODIŠTĚM	113,82
1.05	SKLAD	5,03
1.06	KABINET	21,00
1.07	SBOROVNA	33,45
1.08	ŘEDITELNA	17,36
1.09	TŘÍDA	53,38
1.10	OCHOZ	10,31
1.11	TŘÍDA	50,58
1.12	TŘÍDA	60,22
1.13	ÚKLIDOVÁ MÍSTNOST	2,40
1.14	SKLAD	3,38
1.15	TŘÍDA	60,76
1.16	TŘÍDA	60,09
1.17	WC CHLAPCI	14,73
1.18	WC DÍVKY	16,90
1.19	WC ŽENY	3,12
1.20	WC MUŽI	3,12
		603,12 m ²



ZÁKLADNÍ ŠKOLA, Roztoky - Žalov

TUREK - ARCHITEKT - Akad. arch. Tomáš Turek

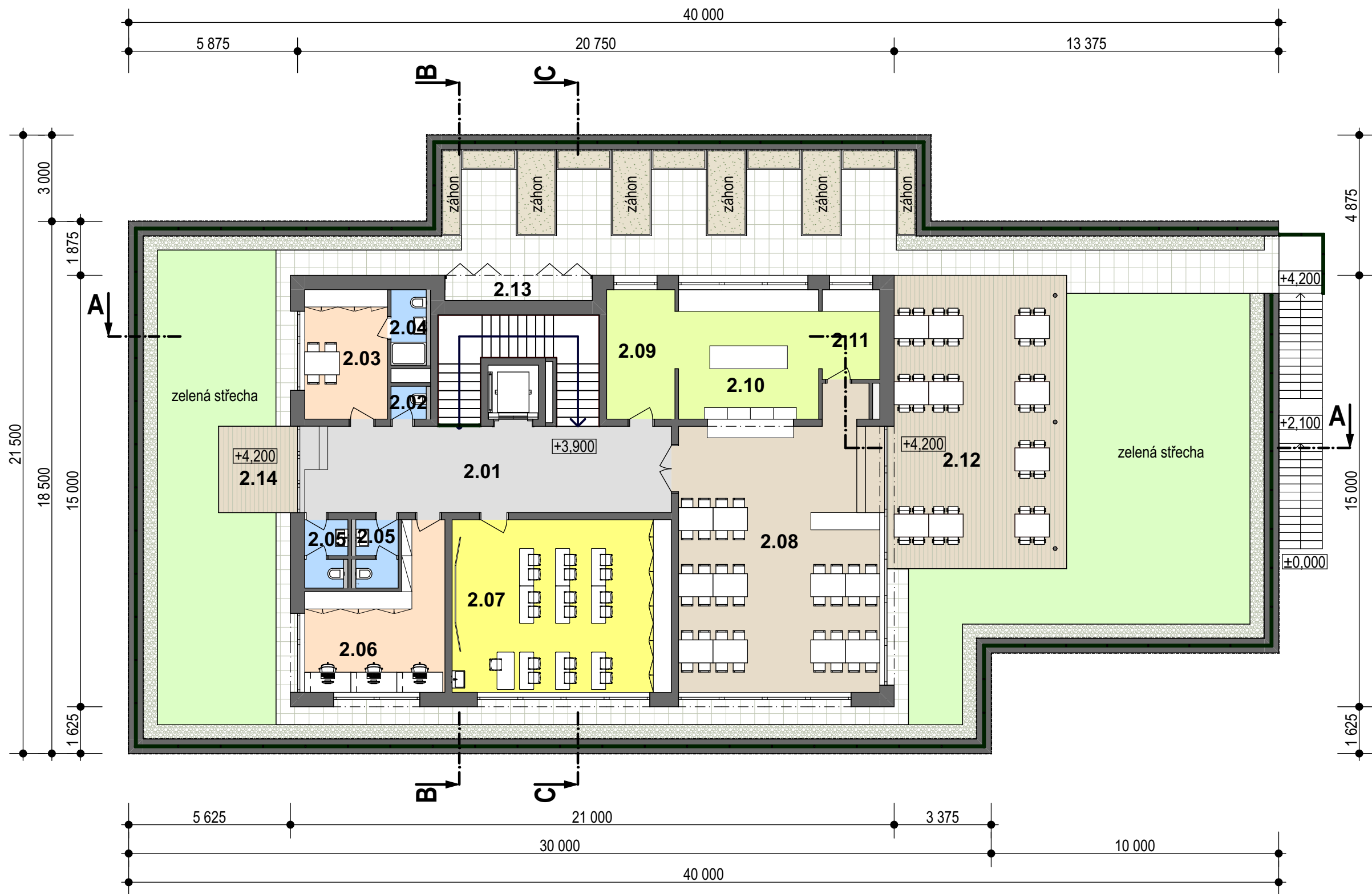
investor: TALORA školka s.r.o.

03/2023

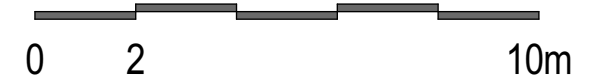
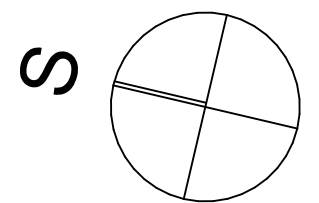
vypracovala - Ing. arch. Lenka Šilhavá

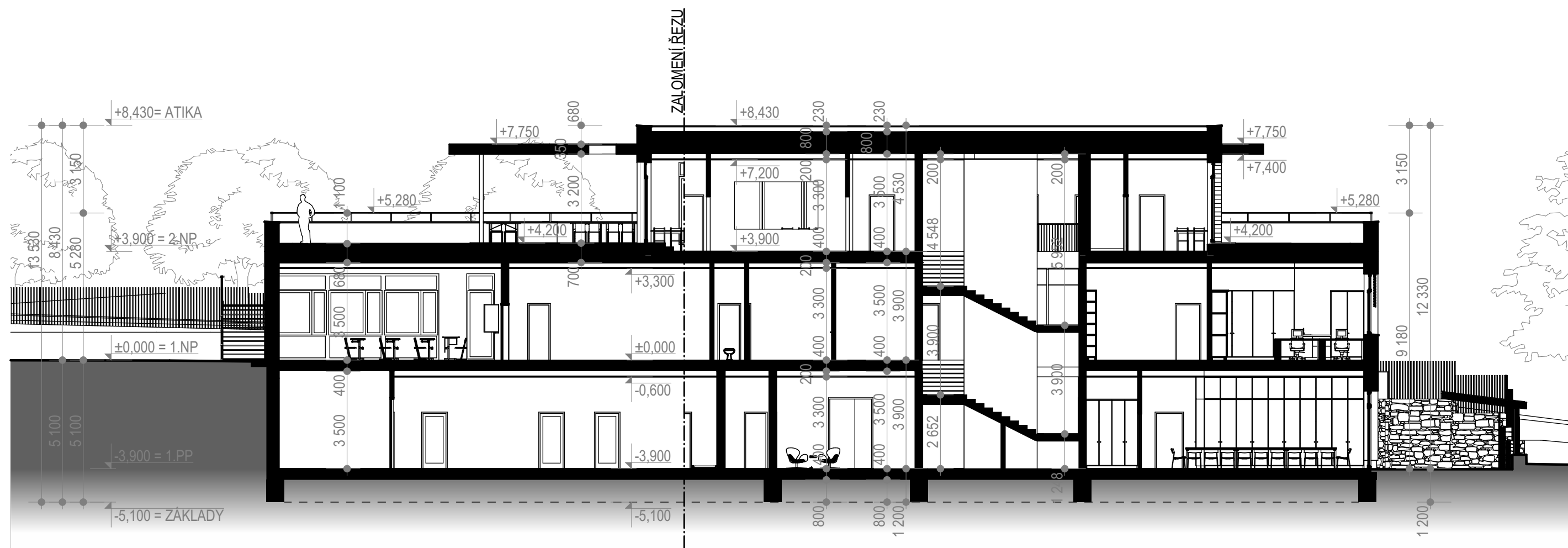
1:150

PŮDORYS 1.NP



TABULKA MÍSTNOSTÍ 2.NP		
OZN.	ÚČEL MÍSTNOSTI	PLOCHA (m ²)
2.01	CHODBA SE SCHODIŠTĚM	45,61
2.02	ÚKLIDOVÁ MÍSTNOST	1,40
2.03	ŠATNA/DENNÍ MÍSTNOST	12,94
2.04	KOUPELNA	3,22
2.05	WC DÍVKY/ŽENY	3,31
2.05	WC CHLAPCI/MUŽI	3,41
2.06	KABINET	20,81
2.07	TŘÍDA	45,75
2.08	JÍDELNA	67,08
2.09	PŘÍJEM TERMOPORTŮ	10,69
2.10	PŘÍPRAVNA/VÝDEJ JÍDEL	24,83
2.11	MYTÍ NÁDOBÍ	6,50
2.12	TERASA/VENKOVNÍ JÍDELNA	62,44
2.13	ZAHRADNÍ SKLAD	3,87
2.14	TERASA	8,25
		320,11 m ²





ZÁKLADNÍ ŠKOLA, Roztoky - Žalov

TUREK - ARCHITEKT - Akad. arch. Tomáš Turek

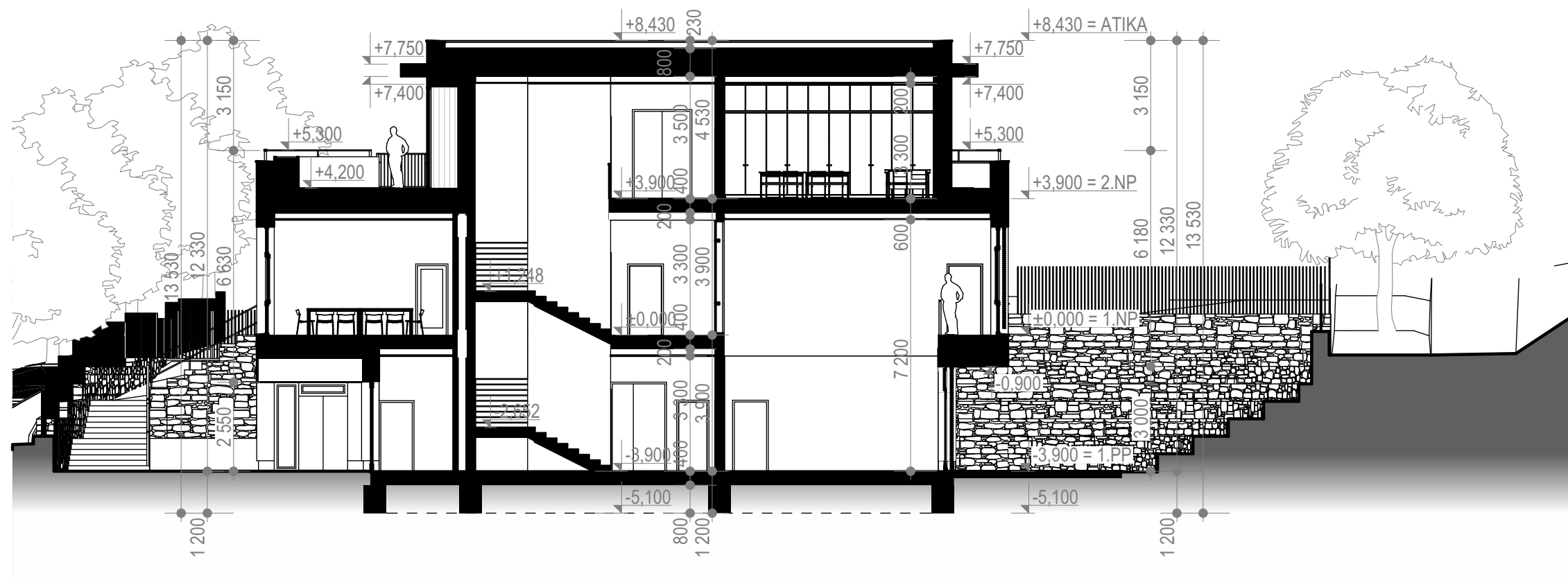
investor: TALORA školka s.r.o.

03/2023

vypracovala - Ing. arch. Lenka Šilhavá

1:150

ŘEZ A-A



ZÁKLADNÍ ŠKOLA, Roztoky - Žalov

TUREK - ARCHITEKT - Akad. arch. Tomáš Turek

investor: TALORA školka s.r.o.

03/2023

vypracovala - Ing. arch. Lenka Šilhavá

1:150

ŘEZ B-B

